

Vortrag GRM e. V. bei Informationsveranstaltung NH Hotel, Hamburg Altona am 15. April 2010

Referent: Gerhard Wilke (Firma Gegenbauer Gebäudeservice GmbH)

- 1. Zweck einer Gütegemeinschaft**
- 2. Organigramm**
- 3. GPB und Gütezeichen**
- 4. RAL**
- 5. Technische Kommission**
- 6. Anwendungen bei Negativprüfungen**
- 7. Umweltschutz**
- 7. Zusammenfassung**

1. Zweck einer Gütegemeinschaft

- > hohe Qualität eines Produktes bzw. einer Dienstleistung zu sichern
- > somit 2 Arten: Produkt- und Dienstleistungsgütegemeinschaft

Die meisten der 130 Gütegemeinschaften (mit 160 Gütezeichen) sind Produktgütegemeinschaften, die zu 2/3 auf dem Gebiet des Bauwesens beheimatet sind (so auch GRM).

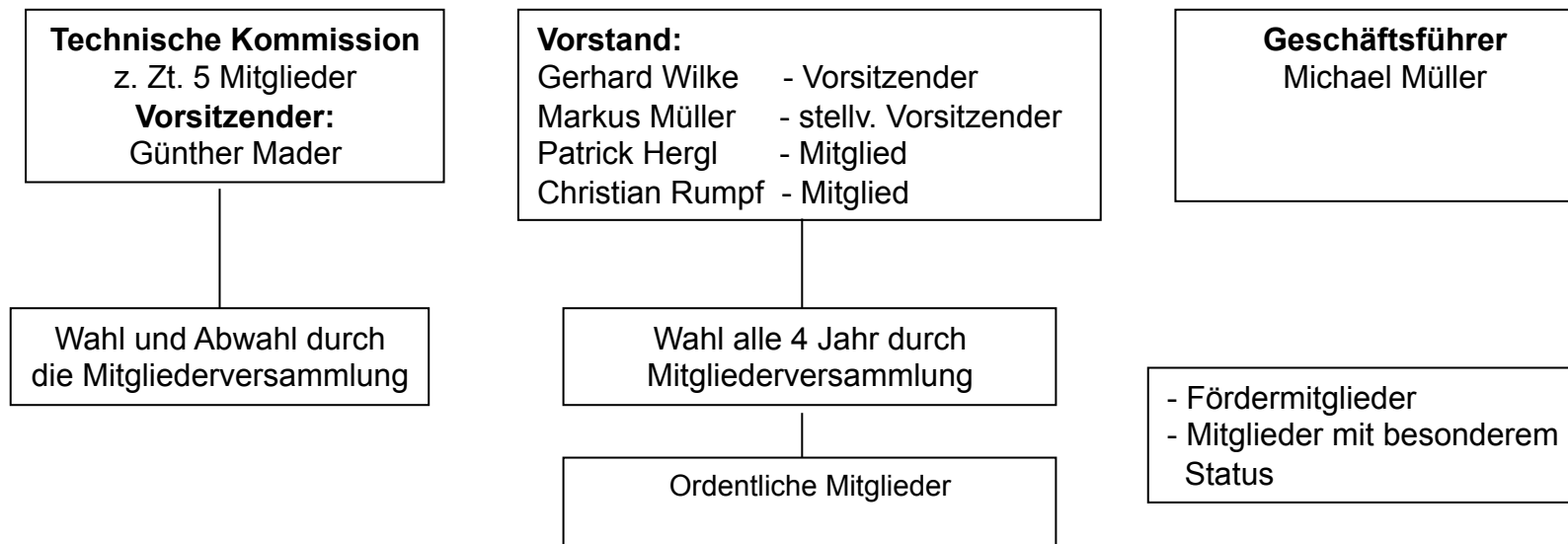
Die **GRM** ist eine **Dienstleistungsgütegemeinschaft**



GRM

Gütegemeinschaft für die Reinigung von Metallfassaden e. V.

Organigramm



3. GPB und Gütezeichen

- Hauptaufgabe einer Gütegemeinschaft ist die Sicherung der Qualität eines Produktes oder Dienstleistung.
- Dies wird in erster Linie durch die jeweiligen GPB vorgegeben.
- Hierbei handelt es sich um ein normenähnliches Regelwerk, das in bestimmten Teilen einer DIN- oder ISO-Norm gleicht.
- Die Einhaltung der GPB durch die Mitgliedsfirmen von neutralen Fachleuten wird regelmäßig überwacht (z. Zt. IfO-Institut in Schwäbisch Gmünd)



- Bei der GRM wird der Nachweis durch die Verleihung des Gütezeichens (patentrechtlich geschützt) erbracht.
- Voraussetzung für die Verleihung sind eine erfolgreiche Vor-Ort-Prüfung und eine Betriebsprüfung.
- In den Folgejahren müssen mindestens zwei Vor-Ort-Prüfungen bestanden werden.
- Hinzu kommt in jedem 3. Jahr eine Betriebsprüfung.

4. RAL

- Dachorganisation für Gütegemeinschaften ist der RAL mit Sitz in St. Augustin bei Bonn.
- Die Kurzbezeichnung RAL stammt aus dem Jahr 1925 und bedeutete „Reichs-Ausschuss für Lieferbedingungen“.
- Da ein hoher Bekanntheitsgrad vorhanden war, behielt man nach dem 2. Weltkrieg das Kürzel bei.
- Es steht heute für:
RAL Deutsches Institut für Gütesicherung und Kennzeichnung e. V.



5. Technische Kommission

- RAL-Gütesicherungssystem und DIN-Norm sollten stets den Stand der Technik vorschreiben
- *Praxisbezogen bei Normen nicht immer kurzfristig möglich, da meist langwierige und schwierige Verhandlungs- und Abstimmungsprozesse*
- Die Aktualität der GPB einer Gütegemeinschaft fällt in den Zuständigkeitsbereich der Technischen Kommission.
- Diese Kommission ist kleiner und entscheidungsfreudiger als die v. g. Normausschüsse und können eher die technischen Neuerungen einarbeiten.
- Hauptaufgaben der Technischen Kommission:
 - Beurteilung aller Prüfprotokolle,
 - Betreuung von Forschungsprojekten und ähnliche Aktivitäten
 - sowie Beratung des Vorstands in allen technischen Fragen

6. Anwendungen bei Negativprüfungen

- Wird bei diesen Prüfungen auch nur eine Vorschrift der GPB nicht erfüllt, ist eine kostenpflichtige Wiederholungsprüfung zu absolvieren
- Zusätzliche Verhängung von Geldstrafen bei schwerwiegenden Verstößen
- Sollten sich dabei erneut Mängel zeigen, wird das Gütezeichen entzogen und kann erst nach einem halben Jahr wieder erworben werden.

7. Umweltschutz

- Bei der GRM steht seit Anfang an der Umweltschutz im Vordergrund vor allem im Hinblick auf Reinigungs- und Konservierungsmittel
- Die GRM-GPB verbieten sowohl stark saure als auch stark basische Reinigungsmittel
- Zugelassen sind nur neutrale Mittel, d. h. die innerhalb einem ph-Wert von 5 und 8 liegen, dürfen für eine gütegesicherte Reinigung Verwendung finden
- Das IfO in Schwäbisch Gmünd prüft die Reinigung und auch die von GRM zugelassenen Reinigungs- und Konservierungsmittel

8. Zusammenfassung

Aufgaben und Ziele der GRM

- Entwicklung von Güte- und Prüfbestimmungen
bei strikter Einhaltung ist eine ausgezeichnete Reinigung von Metallfassaden, in erster Linie Aluminiumfassaden mit eloxierter oder beschichteter Oberfläche, gewährleistet
- Die Reinigung wird von neutralen Fachleuten regelmäßig überprüft
- Etwaige Verstöße gegen die GPB werden geahndet
- Verwendete Reinigungs- und Konservierungsmittel müssen sich ebenfalls einer neutralen Prüfung unterziehen, um die Zulassung zu erhalten
- Die GRM-GPB werden von der Technischen Kommission kontinuierlich weiterentwickelt, um aktuellen Stand der Reinigungstechniken bzw. aktuellen Bestimmungen des Umweltschutzes zu entsprechen

Vielen Dank für Ihre Aufmerksamkeit!

***Für Fragen stehen wir Ihnen
gerne zur Verfügung!***